

# Kalkulace vlastních nákladů jako podklad pro tvorbu cen

Prezentace pro školení  
Svazu školkařů České republiky  
ve Skalském Dvoře dne 15. 1. 2013

**Ing. Jana Poláčková, CSc.**

**Ústav zemědělské ekonomiky a informací Praha  
pracoviště Brno, Kotlářská 53**

[polackova.jana@uzei.cz](mailto:polackova.jana@uzei.cz)

# Sledování nákladů v zemědělství (1)

- Výběrové šetření o nákladech a výnosech zemědělských výrobků ÚZEI
  - současné podobě od roku 1993
  - zahrnuje 240-270 respondentů, rozložených po celém území ČR
  - ZD, a.s., s.r.o., FO, ostatní
  - podniky s požadovanou úrovní kalkulací a vnitropodnikového účetnictví
- Tradice sledování nákladů v ČR od 60. let minulého století
  - využívané pro stanovení tzv. stálých zúčtovacích cen
  - po roce 1989: ceny v tržní ekonomice výsledkem nabídky a poptávky, sledování nákladů nepotřebné

# Sledování nákladů v zemědělství (2)

- Publikace výsledků výběrového šetření

- v 90. letech tiskem pro respondenty šetření
- od roku 2002 na webových stránkách

<http://www.uzei.cz/left-menu/databaze/nakladovost-zemedelskych-vyrobku.html>

23-25 rostlinných a 12-13 živočišných výrobků

# Metodika kalkulací nákladů v zemědělství

- Publikována v roce 2010
  - tiskem pro respondenty šetření
  - k dispozici na webových stránkách

<http://www.uzei.cz/left-menu/publikacni-cinnost/metodiky/Methodika-kalkulace.pdf>

Problematika kalkulací ve školkařství zmíněna jen velmi obecně na str. 23, možnost zpracování speciální metodiky

# Definice používaných pojmů (1)

- Kalkulace nákladů

výpočetní postup, při kterém se zjišťují náklady na jednotku výrobku

- Náklady

účelné vynaložení ekonomických zdrojů přinášející očekávaný prospěch  
peněžní vyjádření spotřeby majetku, včetně opotřebení dlouhodobého majetku, spotřeby živé práce a cizích služeb nakoupených od jiných podniků

## Odlišit od výdajů

představují úbytek peněžních fondů podniku (stavu hotovosti, peněz na účtech v bance) bez ohledu na účel jejich použití,

např. nákup stroje je peněžním výdajem, ale není nákladem

# Definice používaných pojmů (2)

- Výkony

odbytové (realizované)

vnitropodnikové (předávané uvnitř podniku)

rozdělení na výkony musí zahrnout všechny výroby a činnosti podniku, aby žádná nezůstala mimo

- Třídění výkonů ve školkařství

za celý výrobní úsek při malém rozsahu výroby  
podle jednotlivých druhů (skupin)

v metodice návrh v příloze na str. 67

# Definice používaných pojmů (3)

- Kalkulační jednice

výkon vymezený obvykle naturální jednotkou

Kalkulační jednice výrobní kapacity 1 ha

Kalkulační jednice výrobku

ve školkařství 1 ks výpěstku určeného k realizaci nebo realizovaného)

# Definice používaných pojmů (4)

## Členění nákladů

- v závislosti na objemu produkce

variabilní náklady

fixní náklady

- druhové členění nákladů

prvotní náklady

druhotné náklady

- kalkulační členění nákladů

přímé náklady

nepřímé náklady

nekalkulovatelné náklady



# Kalkulační vzorec

- Kalkulační vzorec rozčleňuje celkové náklady a specifikuje jednotlivé položky
- Obecný kalkulační vzorec
- Specifikace kalkulačních vzorců pro skupiny výkonů (RV, ŽV, pomocné činnosti, režie)

# Obecný kalkulační vzorec nákladů

1	Nakoupený materiál	osiva, sadba, krmiva, steliva, hnojiva prostředky ochrany rostlin, léčiva a ostatní přímý materiál
2	Vstupy vlastní výroby	osiva, sadba, krmiva, steliva, hnojiva a ostatní vlastní výrobky
3	Ostatní přímé náklady a služby	externí služby, energie, PHM, pojistné, nájemné, daň z pozemků aj.
4	Pracovní náklady celkem	mzdové a ostatní osobní náklady, včetně příspěvků na zdravotní a sociální pojištění
5	Odpisy	účetní odpisy dlouhodobého nehmotného a hmotného majetku kalkulované přímo k jednotlivým výkonům a účetní odpisy zvířat
6	Náklady pomocných činností	náklady vlastních mechanizačních prostředků, opravy a udržování
7	Režie	např. odpisy DNHM, nájemné, náhradní díly a materiál na opravy a další položky společné pro výrobní úsek nebo celý podnik
8	Náklady celkem	položka 1 až 7

# Kalkulační vzorec nákladů v RV

Položky kalkulačního vzorce	Návaznost na účtové skupiny a syntetické účty účtového rozvrhu
1 Nakoupená osiva a sadba	501
2 Vlastní osiva a sadba	613 MD
3 Nakoupená hnojiva	501
4 Vlastní hnojiva	613 MD
5 Prostředky ochrany rostlin	501
6 Ostatní přímý materiál	501 a 613 MD
7 Ostatní přímé náklady a služby	502, 503, 555, 562 a účty skupiny 51, 53, 54
8 Pracovní náklady celkem	účty skupiny 52
9 Odpisy dlouhodobého nehmotného a hmotného majetku	551
10 Náklady pomocných činností	náklady vnitropodnikového účetnictví
11 Výrobní režie	náklady vnitropodnikového účetnictví
12 Správní režie	náklady vnitropodnikového účetnictví
13 Náklady celkem	položka 1 až 12

# Cenová kalkulace

Náklady celkem z předcházejícího kalkulačního vzorce jsou

- Vlastní náklady výkonu  
+ Odbytové náklady
- Úplné vlastní náklady výkonu  
+ Zisk
- Cena výkonu

Jde o tzv. nákladovou cenu

připočtený zisk se stanoví tak, aby byla zajištěna požadovaná výnosnost kapitálu

slouží především jako podklad pro jednání s odběrateli

# Metody kalkulace nákladů

- Způsob zjištění vlastních nákladů kalkulační jednice vzájemného poměru nákladů vynaložených na produkci a množství vyrobené produkce
- Ve školkařství jedním výrobním procesem obvykle vzniká jeden výrobek používá se metoda kalkulace dělením (celkové náklady příslušného výkonu se vydělí počtem vypěstovaných jedinců)
- Kalkulační období obvykle kalendářní rok, ve školkařství dvouletý, popř. víceletý výrobní cyklus

# Rozvrhování režijních nákladů

- Podíl režijních nákladů na celkových vlastních nákladech v průměru 10-15 %  
(v některých podnicích i více)
- Rozvrhová základna – má vyjadřovat co nejužší a nejtěsnější souvislost mezi přímými a režijními náklady
- Nejlepší řešení – více rozvrhových základen  
(peněžní i naturální)
- V praxi zpravidla jen jedna rozvrhová základna  
(v současnosti podle přímých pracovních a materiálových nákladů)

# Ekonomická efektivnost

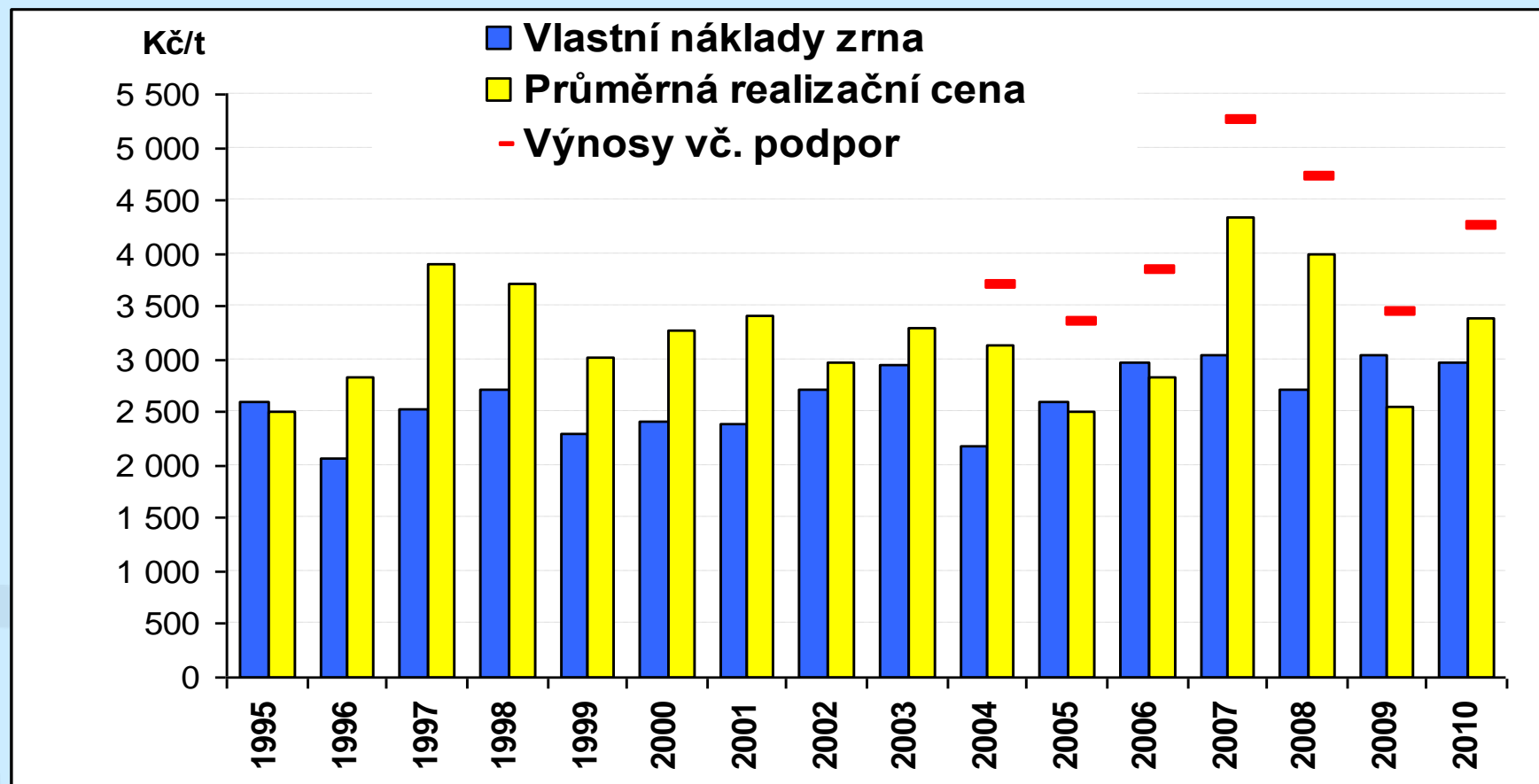
Pro hodnocení ekonomické efektivnosti existuje celá řada ukazatelů, které vycházejí z obecného vztahu

$$\text{rentabilita} = \frac{\text{hospodářský výsledek}}{\text{náklady}}$$

Pro jednotlivé výrobky je vhodnější procentický ukazatel

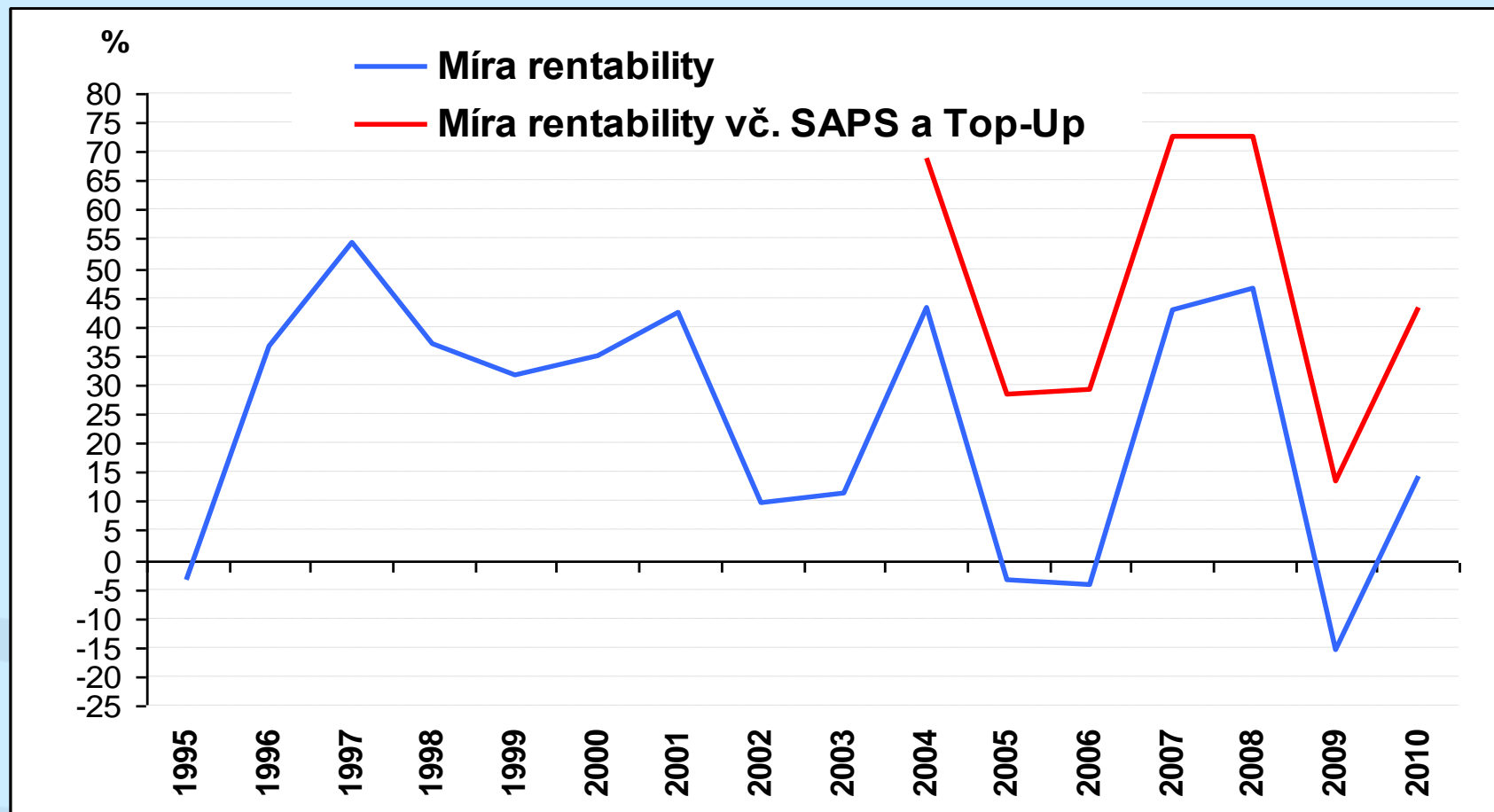
$$\text{míra rentability} = \frac{(\text{realizační cena výrobku} - \text{vlastní náklady výrobku})}{\text{vlastní náklady výrobku}} * 100$$

# Vývoj nákladů a výnosů pšenice ozimé v období 1995-2010

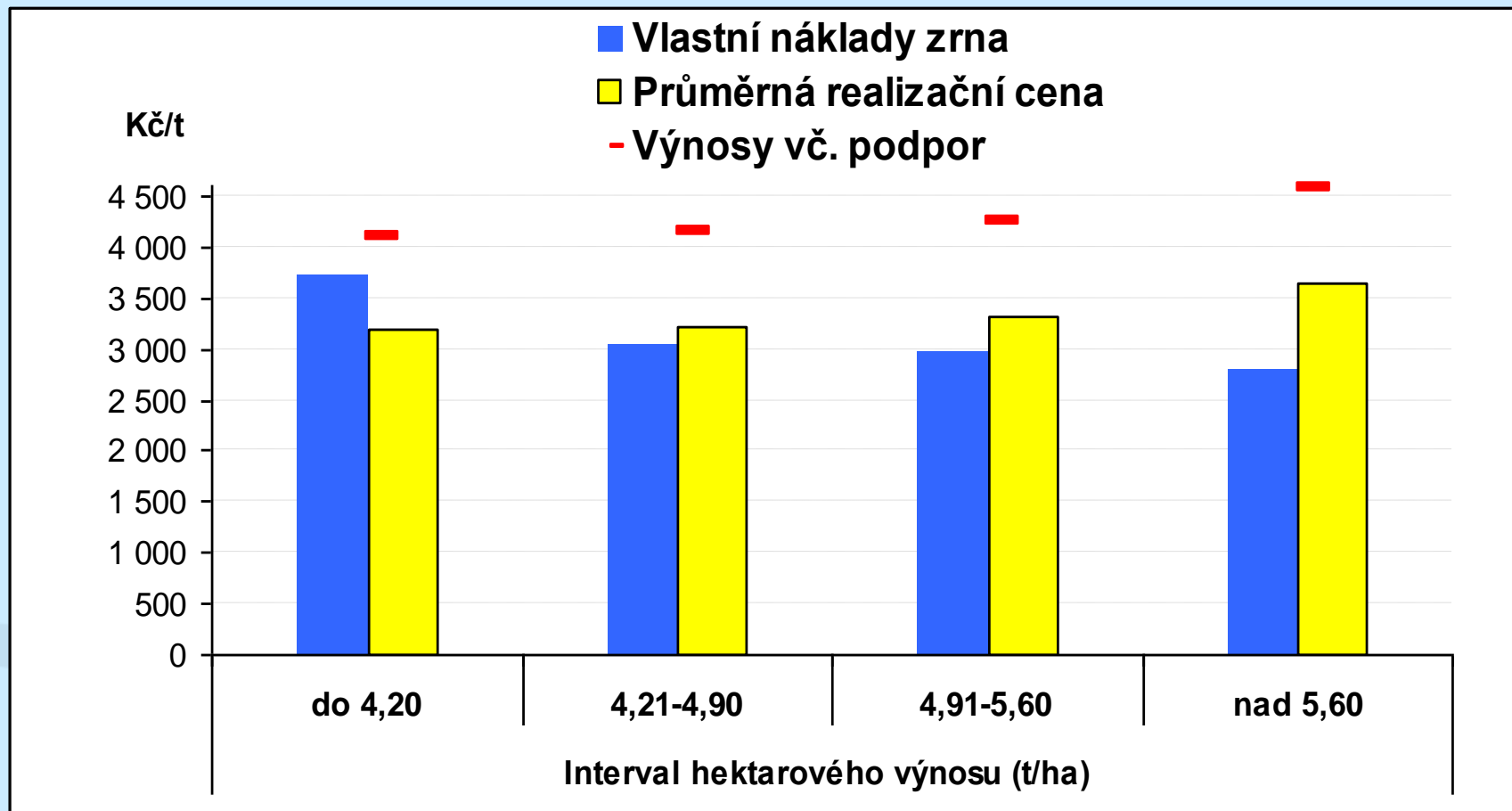




# Vývoj rentability pšenice ozimé v období 1995-2010



# Náklady a výnosy pšenice ozimé v závislosti na hektarových výnosech



# Závěr

- Kalkulace nákladů slouží nejenom jako podklad pro objektivaci nákladových cen, ale jsou nezbytným podkladem pro zjišťování rentability jednotlivých výrobků a různá manažerská rozhodnutí
- Možnost spolupráce ÚZEI a Svazu školkařů České republiky
  - na zpracování speciální metodiky kalkulací nákladů pro školkařství
  - na sledování nákladů školkařských výrobků